

21
22

RAPPORT ANNUEL

CHAIRE DE RECHERCHE INQ
SUR LE DÉVELOPPEMENT
DURABLE DU NORD







CHAIRE DE RECHERCHE INQ SUR LE DÉVELOPPEMENT DURABLE DU NORD

TABLE DES MATIERES

<u>OBJECTIFS</u>	4
<u>INTRODUCTION</u>	6
Projets dirigés par le titulaire	
Participation du titulaire à titre de co-chercheur	
Projets de la chaire cartographiés	
Projets achevés en cours de valorisation	
<u>ÉQUIPE DE RECHERCHE</u>	12
<u>FORMATION</u>	13
Étudiants de 2e cycle	
Étudiants de 3e cycle	
Étudiants diplômés en 2019-2020	
Bourses obtenues par les étudiants	
<u>PARTENAIRES</u>	16
<u>DIFFUSION DES RÉSULTATS ET TRANSFERT DE CONNAISSANCES</u>	17
Organisation et participation à des activités de rayonnement	
Publications	
Conférences internationales	
Conférences canadiennes	
Entrevues dans les médias	
<u>IMPACT SUR LES DÉCIDEURS</u>	25
<u>SYNERGIE ENTRE LES TROIS CHAIRES INQ</u>	26
<u>CONCLUSION ET VALEUR AJOUTÉE DE LA CHAIRE INQ</u>	27

*Photo page couverture
Nuuk, Groenland*

*Photo de gauche
Nuuk, Groenland*

OBJECTIFS

Repenser le développement du Nord pour assurer un développement durable

Depuis 2011

Le développement économique doit plus que jamais tenir compte du développement du capital social et humain, ainsi que de la préservation de l'environnement. Il doit d'abord profiter aux communautés nordiques près desquelles émergent les grands projets. Le Canada et le Québec ont tout à gagner d'aménagements favorisant des communautés locales fortes et en santé, tant économiquement que socialement. Il faut en fait repenser la relation avec le Nord pour qu'il ne soit pas simplement un hinterland, une réserve de ressources pour le développement du Sud, mais pour que Sud et Nord deviennent des partenaires qui contribuent chacun au développement de l'autre.

C'est dans cette perspective que la Chaire s'est donné comme objectif principal d'analyser et de définir des modèles de développement basés tout d'abord sur les besoins spécifiques du Nord et répondant aux impératifs d'un développement durable dans un contexte nordique. Plus spécifiquement, les objectifs de la chaire sont les suivants :

- Faire un inventaire du capital naturel, humain, social, physique et financier du Nord et analyser les facteurs institutionnels et politiques faisant obstacle au développement durable du Nord

- Documenter et analyser les expériences passées de développement du Nord, notamment en analysant les causes des échecs
- Documenter et analyser les facteurs qui favorisent un développement durable du Nord et produire des scénarios permettant un développement harmonieux des ressources naturelles, humaines, sociales et financières du Nord
- Soutenir, par la recherche, les initiatives locales et régionales visant le développement des communautés du Nord
- Encourager la participation et la formation de chercheurs inuit en offrant des formations et des bourses d'études
- Fournir aux gouvernements et institutions du Nord et du Sud des données probantes favorisant une prise de décision éclairée quant au développement du Nord.

Thierry Rodon

Titulaire de la Chaire



Photo de droite

Qooqut, Groenland



INTRODUCTION

2021-2022

Durant la dernière année, le titulaire de la chaire et son équipe ont concentré leurs travaux sur le développement des recherches et des partenariats au sein du réseau Knowledge network on Mining encounters and Indigenous sustainable livelihood (MinErAL). Au sein de ce même réseau, le titulaire travaille notamment sur le projet Réaliser les droits autochtones : pour une mise en œuvre efficace des ententes sur les répercussions et les avantages (ERA), lequel se conduit en collaboration avec le conseil de la nation innue de Matimekush-Lac John.

Cette année a été marquée par l'organisation par l'équipe de Chaire de la première édition de la conférence internationale multi-réseaux Mining the Connections qui a été un vrai succès et a permis un véritable dialogue interdisciplinaire autour des enjeux du secteur minier. La conférence a permis tant aux chercheurs et étudiant.e.s qu'aux membres d'organisations et de communautés autochtones et allochtones, aux gouvernements de discuter des enjeux du développement minier, d'échanger sur les bonnes pratiques et de trouver de nouvelles pistes de solutions aux impacts environnementaux et sociaux. Les échanges ont également permis de créer de nouveaux partenariats internationaux tout en faisant avancer la recherche comparative sur les enjeux miniers. Une seconde édition est d'ailleurs prévue en 2024 au Maroc.

De plus, l'équipe de la Chaire a collaboré avec l'équipe de la Chaire INQ sur le potentiel géothermique du Nord afin d'identifier les leviers et les freins aux projets d'énergies renouvelables dans l'Arctique en publiant une étude de cas sur le projet Innavik au Nunavik. L'équipe de la Chaire travaille également à l'actualisation des indices de nordicité (VAPO) développés par Louis-Edmond Hamelin, une carte interactive a été développée et sera publiée au cours de la prochaine année. Les projets de recherche sur le consentement libre, préalable et éclairé se finalisent par des chapitres de livre collectif (en évaluation) et par la préparation d'un ouvrage collectif en français coédité par Thierry Rodon et Martin Papillon et qui sera publié par l'Harmattan. Un ouvrage collectif sur les recherches du projet MinErAL est également en préparation et un projet de publication a été soumis à Routledge. Finalement, le titulaire de la Chaire a poursuivi ses recherches dans le domaine de la gouvernance arctique en collaboration avec une équipe de chercheurs scandinaves et russes.

Plus spécifiquement, la Chaire continue son travail afin d'atteindre ses objectifs par la réalisation des projets suivants :

PROJETS DIRIGÉS PAR LE TITULAIRE

Knowledge Network on Mining Encounters and Indigenous sustainable Livelihood (MinErAL, 2016-2024)

Le réseau, dirigé par Thierry Rodon et financé par une subvention de 2,5 millions du CRSH de 2016 à 2024, réunit des chercheurs et des partenaires canadiens, fennoscandiens (Norvège, Suède, Finlande), groenlandais, russes, néo-calédoniens et australiens. Le projet consiste à étudier les conséquences de l'exploitation et l'exploration minière sur les modes de vie autochtones.

Le projet MinErAL se poursuit jusqu'en 2024. La rencontre annuelle du réseau MinErAL se tiendra en Nouvelle-Calédonie en juin 2023. Cette rencontre regroupera les chercheurs, partenaires locaux et autochtones, ainsi que des étudiants du réseau MinErAL.

Realising Indigenous Rights : Effective Implementation of Agreements (2020-2022)

Ce projet, financé par le réseau MinErAL, est dirigé par Ciaran O'Faircheallaigh (Griffith University, Australie) et Thierry Rodon. Il vise à mieux comprendre les éléments qui peuvent aider ou nuire à la mise en œuvre des Ententes sur les Répercussions et les Avantages.

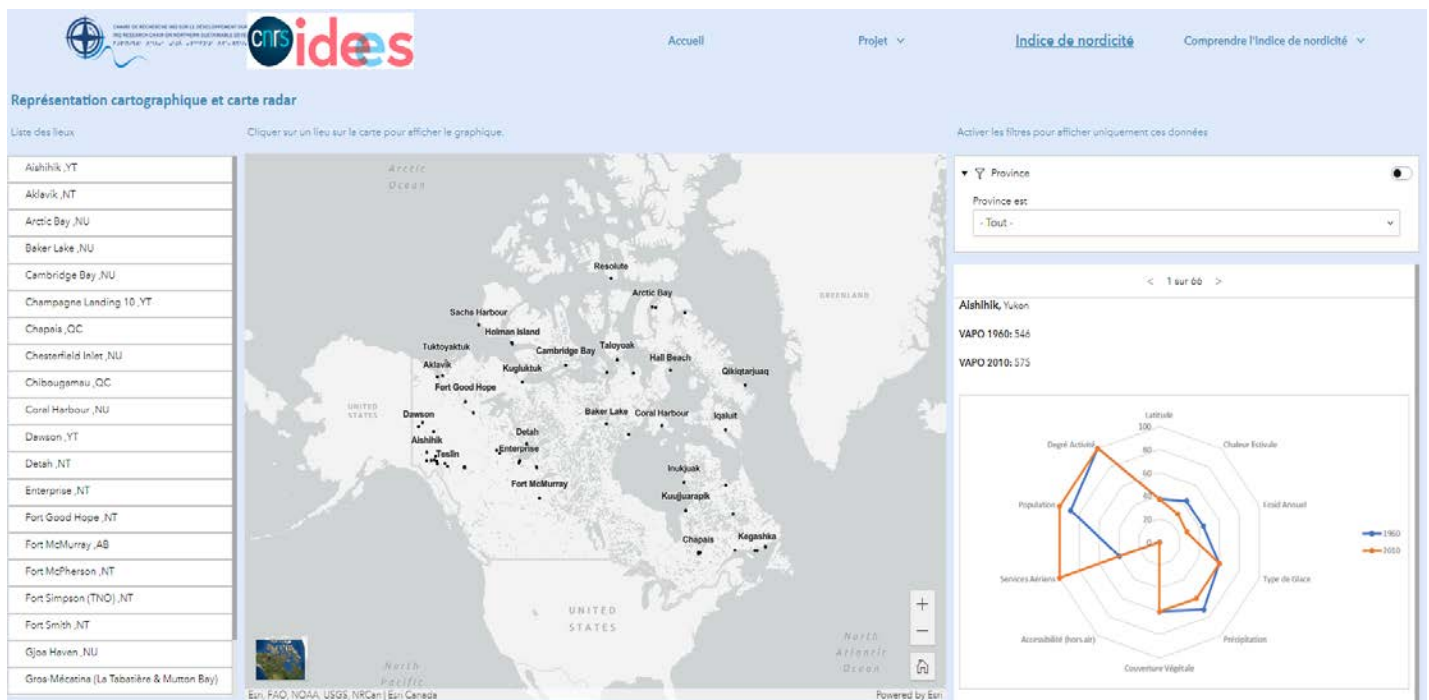
Un protocole de recherche avec la Communauté Matimekush-Lac John a été signé. En Australie, un protocole semblable a été signé avec le Ely Mine Beneficiaries Trust et le Dja Dja Wurrung Clans Aboriginal Corporation.

Un atelier se tiendra les 13-14 décembre 2022 sur la mise en oeuvre des ERAs avec les principales compagnies minières du Québec et les communautés autochtones qui ont signées des ERAs avec elles.

Projet VAPO

L'équipe de la Chaire travaille sur la mise à jour des « valeurs polaires » ou VAPO développées par Louis-Edmond Hamelin dans les années 1960 en collaboration avec le Centre Géostat de la bibliothèque qui créer une carte interactive des VAPO. Ce projet est financé par l'INQ avec un fond des FRQ.

La Chaire organise un atelier du 24 au 26 octobre 2022 à Essipit afin de présenter les résultats de ses recherches sur la mise à jour des VAPO et qui aura pour vocation de réfléchir avec les partenaires régionaux (communauté nordiques autochtones et allochtones) et la Société du Plan Nord (SPN) à comment mieux adapter l'indice aux réalités contemporaines de leurs communautés.



Carte interactive des VAPO



Photo en haut à gauche
Séminaire Qc-Arctic

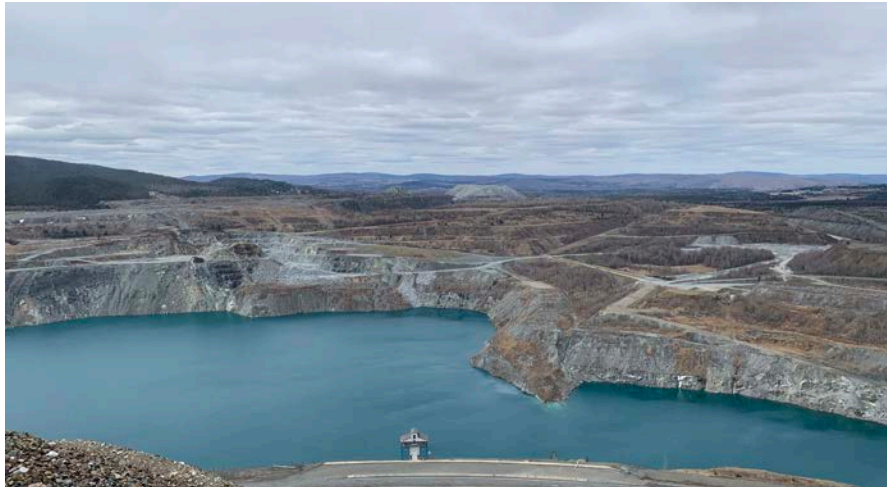


Photo en bas à gauche
Theadford Mines
Canada



Photo en haut à droite
Séminaire
Rabat, Maroc

PARTICIPATION DU TITULAIRE À TITRE DE CO-CHERCHEUR

Modern Treaty Implementation (2017-2023)

Ce CRSH partenariat de 2,5 millions sur 5 ans est dirigé par Stéphanie Irlbacher-Fox de l'Université de Carleton. Au sein de ce projet, Thierry Rodon est responsable de l'axe 5 qui porte sur la mesure du bien-être des communautés et des individus suite à la mise en place d'un traité. Il s'intéresse également aux différends qui surviennent lors de la mise en œuvre des traités.

Le titulaire et deux étudiants, dont un étudiant wendat, travaillent également à colliger des données pour un projet d'article mesurant les effets des traités sur le bien-être des autochtones.

Franchir les obstacles pour un développement énergétique durable de l'Arctique grâce au stockage thermique (2019-2022)

Le projet est financé par les Fonds Nouvelles frontières en recherche (FNFR) et l'Institut nordique du Québec. Il est dirigé par Jasmin Raymond (INRS). Louis Gosselin, Christophe Krolik et Thierry Rodon sont co-chercheurs au sein du projet.

Thierry Rodon, Louise Nachet, Christophe Krolik et Tommy Palliser ont publié dans la revue Sustainability un article sur les obstacles au développement des énergies renouvelables au Nunavik.

Réseau de recherche sur l'autonomie des peuples dans l'Arctique, regards croisés sur le Danemark, la Russie, le Canada et la Norvège à Nuuk, Groenland (2021-2023)

Ce projet dirigé par Henrik Larsen et Uffe Jacobsen de l'Université de Copenhague est financé par la Danish Agency for Higher Education and Science et regroupe des chercheurs scandinaves, russes et canadiens.

En tant que cochercheur, Thierry Rodon prépare avec Martin Papillon un article comparant les expériences d'autonomie du Nunavut et du Nunatsiavut. Un projet de numéro spécial dans la revue Regional and Federal Studies est également prévu pour juin 2023 dans le cadre de ce réseau.



PROJETS ACHEVÉS EN COURS DE VALORISATION

Resource governance and indigenous rights : understanding intercultural frameworks for negotiating free prior and informed consent (2015-2020)

Ce projet CRSH est dirigé par Terry Mitchell de l'Université Wilfrid Laurier de 2015 à 2020. Thierry Rodon a reçu 19 000\$ pour mener à bien ses recherches dans le cadre du projet.

La version finale d'un chapitre a été soumise en août 2021 et est sous presse.

Fly-In / Fly-Out: ses impacts sur les femmes et les communautés du Nord (2017-2019)

Ce projet, financé par la Société du Plan Nord à la hauteur de 35 000\$, a été dirigé par le Regroupement des femmes de la Côte-Nord. Il s'inscrit dans le cadre des projets du réseau MinErAL. Francis Lévesque, professeur à l'École d'études autochtones de l'Université du Québec en Abitibi-Témiscamingue, collabore au projet.

Le rapport final a été lancé officiellement au printemps 2019 et le guide de bonnes pratiques, qui découle du rapport, a été lancé en novembre 2020.

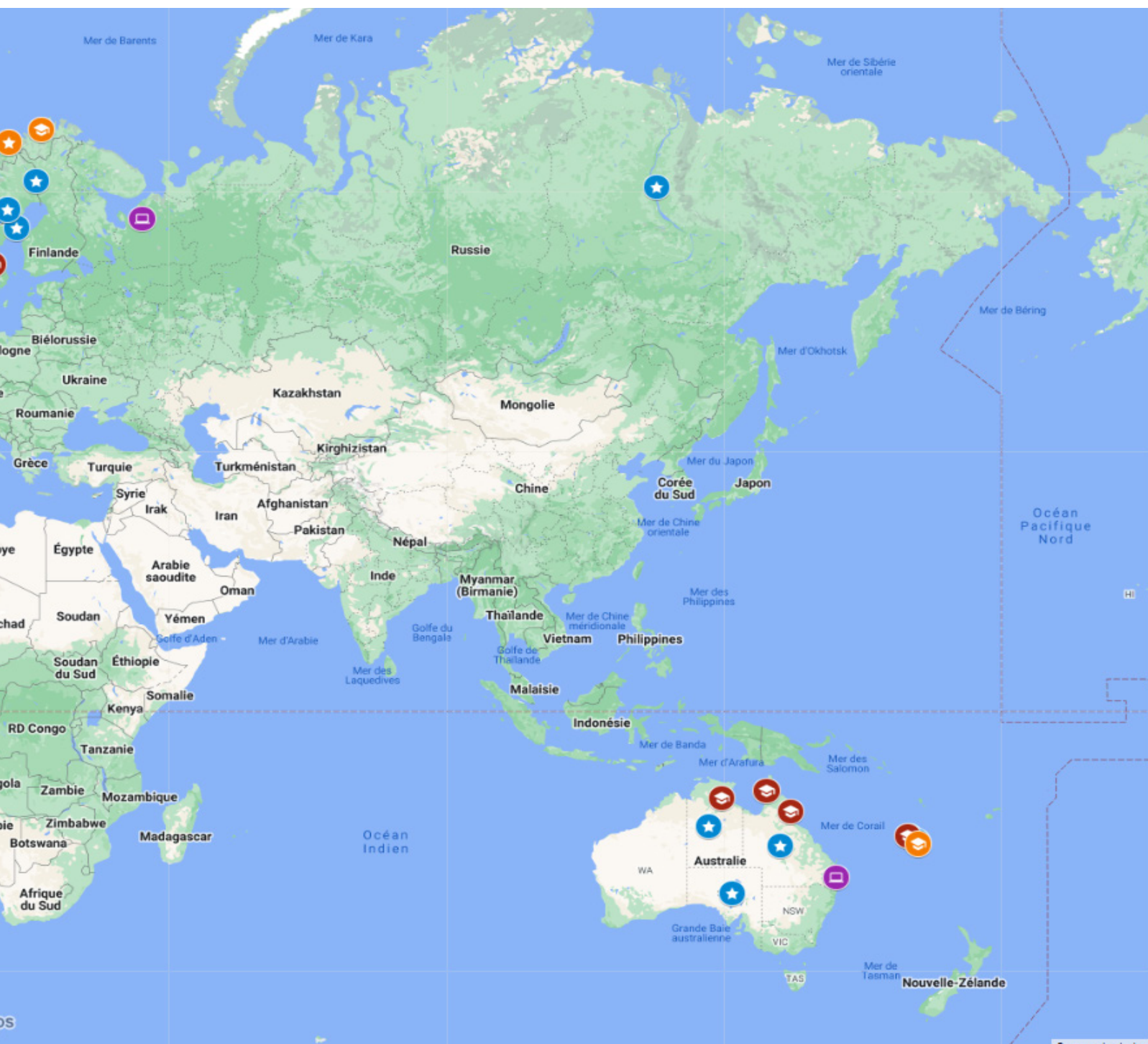
La Chaire a également collaboré avec le Comité condition féminine Baie-James, qui a réalisé une étude similaire et dont les résultats devraient être publiés à l'automne 2020.

Une session réunissant les résultats des différentes études a été présentée dans le cadre des journées de la science de l'INQ en novembre 2020.

Un livre collectif sur le navettage aéroporté est en préparation avec des auteurs travaillant sur l'Australie, le Canada et la Sibérie.



LES PROJETS CUMULATIFS DE LA CHAIRE CARTOGRAPHIÉS



Depuis cinq ans, la Chaire a mené plusieurs projets de recherche, dirigé de nombreux étudiants et organisé plusieurs activités dans différentes régions du globe. Cette carte vous présente les lieux où se sont déroulées ces activités. Pour l'explorer plus en détails, cliquez sur la carte.

ÉQUIPE DE RECHERCHE

AUXILIAIRES DE RECHERCHE ÉTUDIANTS

Karen Bouchard 09/2016- <i>Modern Treaty Implementation</i>	Sabrina Bourgeois 09/2014- <i>Réseau MinErAL</i>	Julie Fortin 09/2013-03/2022 <i>Réseau MinErAL</i>	Louise Nachet 01/2019- <i>Dév. énergétique durable de l'Arctique</i>
--	---	---	---

CHERCHEURS AUTOCHTONES

Jodi Cowdery Étudiante aborigène James Cook University <i>MinErAL</i>	Yanaelle Dathieux Chercheuse kanak <i>MinErAL</i>	Anaïs Ambroise-Vollant Étudiante innue Université Laval <i>MinErAL</i>	Mathieu T-Gros-Louis Étudiante wendat Université Laval <i>Modern Treaty Implementation</i>
---	--	--	--

PERSONNEL PROFESSIONNEL

Lise Fortin 05/2011 - <i>Adjointe administrative</i>	Anthony Melanson 09/2020- <i>Professionnelle de recherche</i>	Stéphanie Roullier 01/2021 - <i>Coordonnatrice et professionnelle de recherche</i>	Catherine Charest 02/2021 - 04/2022 <i>Coordonnatrice et professionnelle de recherche</i>
---	--	---	--

ÉTUDIANTS DE 2^E CYCLE



Janec Wisniewski
03/2021 -

Quels sont les stratégies et obstacles à la décolonisation de la recherche quantitative au Canada

T. Rodon, Université Laval



Mathieu Tessier-Gros-Louis
06/2021 -

Entrepreneuriat Wendat/Wyandot: un peuple, une culture, deux environnements d'entrepreneuriat

T. Rodon, Université Laval



Véronique Tremblay
01/2020 -

Les défis de la mise en œuvre du CPLE : comparaison entre le Canada et la Norvège

T. Rodon, Université Laval
G. Motard, Université Laval

FORMATION

ÉTUDIANTS DE 3^E CYCLE



Karen Bouchard

09/2018 -

Can Modern Treaties Reverse the Resource Curse? A Case Study on the Effects of the Nunavut Agreement on Inuit Socioeconomic Development and Self-determination in the Context of Mining

T. Rodon, Université Laval
Y. Dufresne, Université Laval



Sabrina Bourgeois

01/2017 -

Négocier les règles du jeu. Les innus, les naskapis, les kanaks et le développement minier

T. Rodon, Université Laval
P. Y. Lemeur, Institut de Recherche pour le Développement, Nouvelle-Calédonie



Laity Mbassor Iba Amath Ndour

11/2016 -

Les consultations publiques au Sénégal et leurs incidences sur la participation citoyenne : Le cas des audiences publiques dans le cadre du projet foncier dans la vallée du fleuve Sénégal

F. Piron, Université Laval
T. Rodon, Université Laval

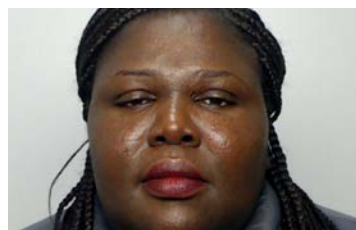


Louise Nacet

01/2019 -

Résistances extractives : dynamiques des coalitions entre autochtones et non- autochtones autour des projets miniers au Canada

T. Rodon, Université Laval



Véronique Chetmi Eyali

06/2022 -

La pensée féministe autochtone contemporaine : enjeux et perspectives appliqués aux communautés autochtones du Canada

S. Loriault, Université Laval
T. Rodon, Université Laval

ÉTUDIANTE DIPLÔMÉE EN 2020-2021

Chercheur.postdoctoral



Simon Dabin

09/2021-08/2022

Les sens de la participation des Autochtones aux institutions démocratiques canadiennes

N. Houde, Université du Québec à Montréal

T. Rodon, Université Laval

Doctorat



Julie Fortin

09/2014 - 03/2022

L'influence des communautés crie et inuites dans l'évaluation et l'autorisation des projets miniers dans le nord du Québec : Quelle place pour le consentement libre, préalable et éclairé?

T. Rodon, Université Laval

J. Millette, Université Laval

Maîtrise



Béatrice Toutant

09/2019-04/2021

La construction de la politique étrangère arctique : une comparaison des gouvernements Harper et Trudeau

T. Rodon, Université Laval



Soutenance de thèse de Julien Fortin, 14 mars 2022



BOURSES

Karen Bouchard

2019-2022	Bourse de doctorat Joseph-Armand Bombardier (CRSH)
2019	Bourse Fonds Vincent-Lemieux, Département de science politique, Université Laval
2018-2019	Deux (2) Bourses de recherche, Programme de formation scientifique dans le Nord (PFSN-CRSH)

Sabrina Bourgeois

2022	Bourse de soutien en recherche du Département de science politique
2020	Bourse de doctorat Conseil de recherches en sciences humaines du Canada (CRSH)
2020/2022	Deux bourses de mobilité Programme de formation scientifique dans le Nord (PFSN)
2019	Bourse de mobilité de la Chaire Louis-Edmond Hamelin
2019	Bourse de mobilité du Centre interuniversitaire d'études et de recherches autochtones

Julie Fortin

2015	Bourse de doctorat Conseil de recherches en sciences humaines du Canada
2019	Bourse postdoctorale MinErAL

Louise Nacet

2022	Bourse de doctorat Fonds de recherche du Québec - Société et culture (FRQSC)
------	--

PARTENAIRES

Canada



ReSDA



MDDELCC



Syndicat des Métallurgistes - Canada



Regroupement des femmes de la Côte Nord

Nunavik



Administration Régionale Kativik



Makivik



Salluit Landholding Corporation



Régie régionale de la Santé et des Services Sociaux du Nunavik

Nunatsiavut



Gouvernement du Nunatsiavut

Nunavut



Gouvernement du Nunavut

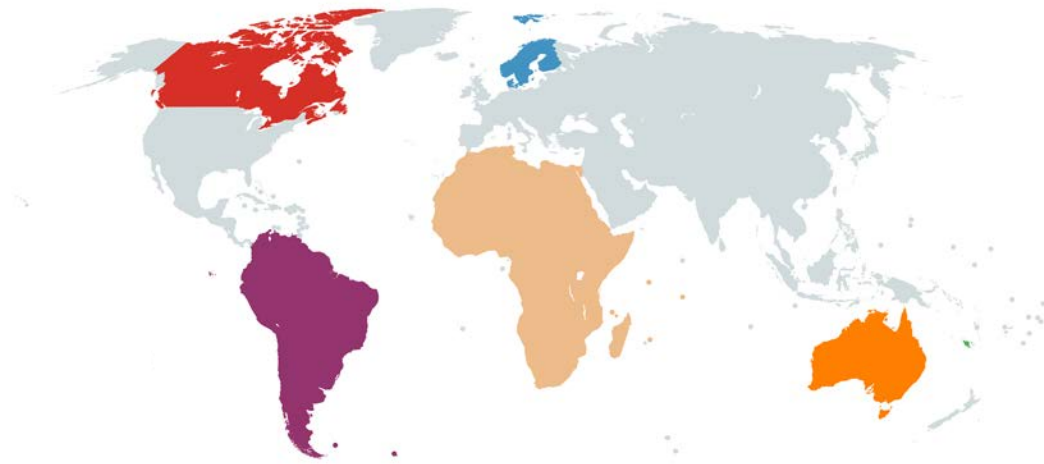


Qikiqtani Inuit Association

Eeyou Istchee



Conseil Cri de la santé et des services sociaux de la Baie James



Scandinavie



ARCUM



REXSAC



TriARC

Amérique latine



Groupe de trabajo sobre pueblos indigenes y proyectos extractivos del CLASCO

Nouvelle Calédonie



Institut agronomique néocalédonien



CNRT Nickel et son environnement



AMÉDÉE

Afrique



AMÉDÉE



RAMR2D: Réseau Activité minière responsable et développement durable

Australie



James Cook University



Northern Institute at CDU



Regional Development Australia - FNQ&TS

DIFFUSION DES RÉSULTATS ET TRANSFERT DE CONNAISSANCES

ORGANISATION ET PARTICIPATION À DES ACTIVITÉS DE RAYONNEMENT

Webinaires MinErAL

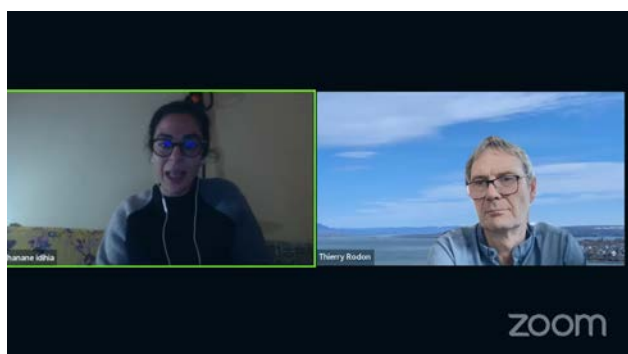
Le réseau MinErAL a mis en place une série de webinaires afin de mettre de l'avant les chercheur.es et partenaires de son réseau et favoriser les échanges et discussions sur les enjeux miniers.

23 septembre 2021 - **"Conflicts of interests" within both the academy and the legal production of space: studying-up the Dakota access pipeline**, par Leah Horowitz, Professeure adjointe au Nelson Institute for Environmental Studies et à l'Université Wisconsin-Madison.

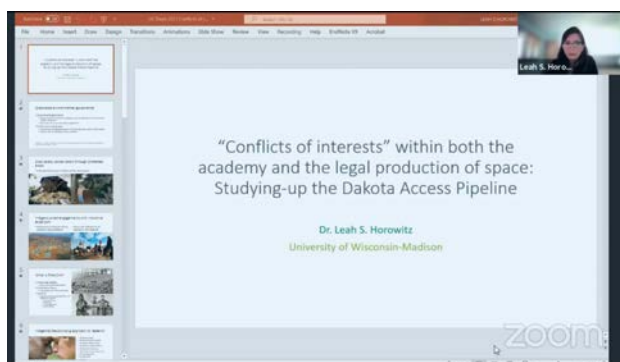
21 octobre 2021 – **Indigenous women's employment in and experiences of large-scale mining in the Northern territory of Australia**, par Jodi Cowdery, Associée de recherche/Candidate au doctorat - Institut du Nord Collège de l'Avenir, de l'Éducation et des Arts autochtones, Darwin University.

18 novembre 2021 – **Lateral violence: effects of external pressures on indigenous and local communities**, par Kristina Sehlin MacNeil, PhD, Chercheuse au Várdduo - Centre de recherche samie, co-directrice du Collège doctoral de la Faculté des arts de l'Université d'Umeå.

9 décembre 2021 – **Quand la recherche-crédation interroge la transformation d'une ancienne cité minière du nord de la France: un éclairage à partir de la rénovation d'un quartier populaire**, par Hanane Idihia, doctorante en socio-anthropologie à l'université d'Evry Paris Saclay, membre associée au LMI AMIR, IRD-Maroc.



Hanae Idihia, webinaire du 9 décembre 2021



Leah Horowitz, webinaire du 23 septembre 2021

Classes ouvertes

Dans le cadre du cours de Thierry Rodon « Question de gouvernance dans l'Arctique », trois classes ouvertes ont été organisées :

Quel portait du développement de la navigation dans l'Arctique?, par Frédéric Lasserre, directeur du CQEG et professeur titulaire au département de géographie, Université Laval. 21 mars 2022.

La montée de la Chine en Arctique, par Rasmus Gjedssø Bertelsen, Chaire Barents en politique, professeur d'études nordiques, UiT l'Université Arctique de Norvège. 28 mars 2022.

Envisager la sécurité Arctique : enjeux, échelles et grandes tendances, par Pauline Pic, doctorante en géographie, Université Laval. 4 avril 2022.




Minnie Grey, directrice générale de la Régie régionale de la santé et des services sociaux Nunavik

Formation en ligne (MOOC) sur le Québec nordique

La quatrième édition anglaise du MOOC a eu lieu à l'automne 2021, du 4 octobre au 28 novembre 2021 et a réuni 247 participants. La cinquième édition française a eu lieu à l'hiver 2022, du 3 février au 4 avril et a réuni 1 414 participants.

Véronique Tremblay a été embauchée afin de mettre à jour le MOOC et ajouter du nouveau matériel.

 Très heureuse d'avoir pu suivre cette formation! Je resterai à l'affût pour saisir l'opportunité de suivre d'autres formations MOOC. Merci!

Organisation d'une session Arctic Circle avec le MRIF sur le rôle du Québec en Arctique, Reykjavik, Arctic Circle (14-16 octobre 2021)

Plus de la moitié du territoire québécois se trouve dans l'Arctique et le Proche-Arctique, mais ces régions ont été largement ignorées par les gouvernements québécois précédents. Cette situation a changé dans les années soixante avec un intérêt marqué pour l'intégration de ces régions arctiques dans les politiques québécoises.

Plus récemment, le gouvernement du Québec a inclus l'Arctique dans sa diplomatie, d'abord en se joignant brièvement au Forum nordique, puis en intégrant la famille du Cercle arctique et enfin en faisant partie de la délégation canadienne du Conseil de l'Arctique. Cette session a examiné l'évolution des politiques arctiques du Québec, notamment les efforts du Québec pour accroître ses frontières maritimes arctiques, la navigation arctique québécoise et la relation avec les peuples autochtones de l'Arctique.

Thierry Rodon a présidé la session qui comprenait des conférences de Pauline Pic, Frédéric Lasserre, Stéphane Roussel et Thierry Rodon

Séminaire sur le thème « Activité minière: Justice environnementale et communautés locales » à l'Université Mohammed V de Rabat (29-30 octobre 2021)

Afin de renforcer la coopération interuniversitaire entre l'Université Laval (Québec, Canada), et l'Université Mohamed V (Rabat, Maroc), cette conférence a été initiée dans le but de mutualiser les recherches entourant les thématiques de l'activité minière et des communautés locales en prévision de la conférence internationale Mining the Connections, organisée conjointement par les réseaux internationaux de recherche MinErAL, AMEDEC et REXAC en avril 2022 à Québec. Thierry Rodon, Louise Nacet et Sabrina Bourgeois étaient présents en tant que conférenciers.



Table ronde « Les limites des politiques de réconciliation ». Les peuples autochtones et les minorités culturelles (11 novembre 2021)

Organisée par l'Association de la Simulation francophone des Nations Unies à l'Université Laval (ASiFNUUL) en partenariat avec le Comité Justice et enjeux autochtones et le Comité Action sociale, la table ronde a réuni Thierry Rodon, Véronique Guèvremont, professeure à la Faculté de droit de l'Université Laval et titulaire de la Chaire UNESCO sur la diversité des expressions culturelles, ainsi que la Sénatrice Michèle Audette.

Table ronde « Mettre en œuvre l'autonomie gouvernementale dans les pays nordiques, le Groenland et le nord du Canada (22 novembre 2021)

En partenariat avec le CIERA et l'INQ, la Chaire a organisé le 22 novembre 2021 une table ronde sur les différents modèles d'autonomie politique en Arctique. Dans cette table ronde, les diverses formes d'arrangements territoriaux et non territoriaux d'autonomie gouvernementale ont été analysées et comparées.

Jo Saglie, de l'Institut de recherche sociale d'Oslo, a traité des parlements samis nordiques, un cas d'autonomie non territoriale. Uffe Jakobsen et Henrik Larsen de l'Université de Copenhague ont discuté du Groenland en tant que futur État souverain. Maria Ackrén d'Illisimatusarfik a présenté l'implication du Groenland dans les relations internationales, et Thierry Rodon de l'Université Laval a discuté des différents arrangements d'autonomie politique dans l'Inuit Nunangat du Canada.

Simulation francophone des Nations-Unies (11 mars 2022)

Thierry Rodon a participé à la cérémonie d'ouverture de la Simulation francophone des Nations Unies à l'Université Laval. Il s'est exprimé sur les questions autochtones, notamment en ce qui a trait aux politiques publiques et aux revendications sur la scène internationale.



Mining the Connections (25 au 27 avril 2022)



Du 25 au 27 avril dernier s'est tenu la conférence internationale Mining the Connections à l'hôtel Château-Laurier à Québec. L'évènement, en format hybride, a rassemblé près de 300 participants provenant de 33 pays. Issue d'un partenariat entre les réseaux de recherche MinErAL et AMR2D-AMEDEE, la conférence a permis la présentation de 124 communications réparties en 25 sessions, 10 tables rondes et 2 ateliers. La conférence a été financée en partie par un CRSH connexion, une subvention du cercle des ambassadeurs du Québec par l'intermédiaire du FRQ et par Services aux Autochtones Canada.

Les thématiques ont porté sur les questions d'acceptabilité sociale, du droit, de la gouvernance minière, des relations industrielles, des technologies, du développement durable, des impacts des activités minières sur l'eau et des enjeux liés à la restauration des sites miniers.

La conférence a réuni des acteurs issus de la société civile (22,8 %), du secteur privé (15,6 %) et d'institutions scientifiques (61,6 %). Plus de 42 doctorants en provenance de l'Afrique de l'Ouest et centrale, du Maroc, du Canada et d'Europe ont également pu participer au colloque. La conférence Mining the Connections a permis de construire des ponts entre ces différents acteurs et d'aborder les multiples facettes du développement minier dans un contexte multidisciplinaire.

Après la conférence, une visite des anciens sites miniers de la région de Thetford Mines a permis aux participants de poursuivre leurs échanges sur les enjeux entourant la restauration minière.



Table ronde « Diversification économique durable post activité minière primaire », Mining the Connections (27 avril 2022)

Animée par Fabrice Colin, directeur de recherche à l'IRD et Clément Levard, chercheur au CNRS, la table ronde a regroupé les panélistes suivants: Abdelaziz Smouni, professeur à l' Université Mohamed V, Alphonse Yao, Directeur de l'École supérieure des Mines et de Géologie de Yamoussoukro, Laurence Maurice, directrice de recherche à l'IRD, Thierry Rodon, Université Laval, Thomas Baumgartl, professeur à l'Université de la Fédération Australie et Zakaria Rhani, professeur à l' Université Mohamed V.

Table ronde « Mettre en œuvre les droits autochtones : innovations et limites dans le contexte canadien », Colloque annuel du CIÉRA (2 mai 2022)

Lors du colloque annuel du CIÉRA, Thierry Rodon a animé la table ronde d'ouverture qui réunissait les panélistes suivants : Michèle Audette, Conseillère principale en matière de réconciliation et d'éducation autochtone à l'université Laval, Lisa Koperqualuk, Vice-Présidente aux affaires internationales au Conseil circumpolaire inuit, Jedidat Matoush, Candidate au doctorat en science politique à l'Université Concordia, et la conférencière Hélène Boivin, Présidente de la Commission Tipelimitishun.



Table ronde « Consultations et autochtonisation perspectives comparées », Colloque annuel du CIÉRA (3 mai 2022)

Animée par Simon Dabin, Stagiaire postdoctoral au CIÉRA, la table ronde a regroupé les panélistes Fabien Girard, Maître de conférences, Faculté de droit, Université de Grenoble, Christine Frison, Chercheure postdoctorante FNRS, Université Catholique de Louvain, Ingrid Hall, Professeure, Département

d'anthropologie, Université de Montréal, Martin Papillon, Professeur, Département de science politique, Université de Montréal et Thierry Rodon.

Thierry Rodon y a donné une présentation intitulée «Autonomie gouvernementale au Canada entre autochtonisation et intégration».

Organisation et participation à la table ronde sur l'avenir du caribou dans le cadre des journées nordiques de l'Institut nordique du Québec (10 mai 2022)

Thierry Rodon a participé à l'organisation d'une table ronde sur l'avenir du caribou. Il a donné une présentation intitulée « Peut-on gérer le caribou ? L'expérience de la cogestion du caribou au Canada » lors de la Journée nordique de l'Institut Nordique du Québec, qui s'est déroulée au Musée de la civilisation le 10 mai dernier. Il a montré les limites des processus de gestion du caribou et a présenté quelques exemples d'institutions de cogestion du caribou dans les Territoires du Nord-Ouest, au Yukon et au Québec.



Table ronde sur le livre « Les apories des politiques autochtones au Canada » au Congrès annuel de la Société québécoise de science politique. (18 mai 2022)

Sous la présidence de Sabrina Bourgeois, étudiante au doctorat en science politique à l'Université Laval, la table ronde virtuelle du 18 mai 2022 a regroupé les panélistes Michèle Audette, Conseillère principale en matière de réconciliation et d'éducation autochtone à l'université Laval, Hélène Boivin, présidente de la commission Tipelimitishun, Christa Scholtz, professeure en science politique à l'université McGill et Simon Dabin, doctorant en science politique à l'UdeM. Les échanges ont porté sur le livre de M. Thierry Rodon et ont permis de mettre en évidence leurs perspectives sur les défis et limites des politiques autochtones et la réconciliation en plus d'explorer des pistes afin de sortir des apories.

Séminaire du réseau de recherche sur l'autonomie des peuples dans l'Arctique, regards croisés sur le Danemark, la Russie, le Canada et la Norvège à Nuuk (16 au 18 août 2022)

Ce réseau de recherche sur l'autonomie des peuples dans l'Arctique vise à étudier les nouvelles possibilités de coopération en matière de recherche dans le domaine de l'autonomie gouvernementale dans la région arctique. Le réseau a tenu deux rencontres, une à Québec les 18 et 19 novembre 2021 et l'autre à Nuuk, Groenland, du 16 au 18 août 2022.

L'objectif de la rencontre de Québec était de discuter d'une publication commune et celle de Nuuk de présenter une première version des textes qui vont constituer un numéro spécial sur les expériences d'autonomie politique en Arctique.

Uffe Jakobsen et Henrik Larsen, Université de Copenhague, Thierry Rodon, Université Laval, Martin Papillon, Udm, Maria Akrèn et Gestur Hovgaard, Ilisimatusarfik/ Université du Groenland, Hallbera West, Université des Îles Féroé et Jo Saglie, Institute for Social Research, Oslo étaient présent.es. Pour des raisons que tout le monde connaît les chercheurs russes n'ont pas pu se joindre à nous.

Activités reportées

En raison de la Covid-19, plusieurs activités ont été reportées à l'année 2022 ou adaptées au contexte actuel. Une école d'été doctorale organisée conjointement par MinErAL et REXSAC qui devait avoir lieu à l'été 2020 en Suède a été reporté. L'école aura finalement lieu en octobre 2022.



Nuuk, Norvège du 16 au 18 août 2022

PUBLICATIONS

Article de revues avec évaluation par les pairs

Rodon, T., Nachet, L., Krolik, C. and Palliser, T., (2021) "Building Energy Sovereignty through Community-Based Projects in Nunavik", *Sustainability*, 13(16), 9061. [en ligne]. Available at: <https://doi.org/10.3390/su13169061>

Rodon, T., Keeling, A., Boutet, J-S., (2021) "Schefferville Revisited: The Rise and Fall (and Rise again) of Iron Mining in Quebec-Labrador", *Extractive Industries and Society*.

Bjørst, L.R., and **Rodon, T.**, (2021) "Progress stories and the contested making of minerals in Greenland and northern Québec", *Extractive Industries and Society*.

Dura, H., Beaudoin, J-M., and **Rodon, T.**, (2021) "Sowing the future: A better understanding of Corporate-Indigenous Community Economic Partnerships in the Québec forestry sector", *Forestry Chronicle*.

Thériault, S., **Bourgeois S.** and Boirin-Fargues, Z., (2021) "Indigenous Peoples' Agency Within and Beyond Rights in the Mining Context: The Case of the Schefferville Region", *Extractive Industries and Society*.

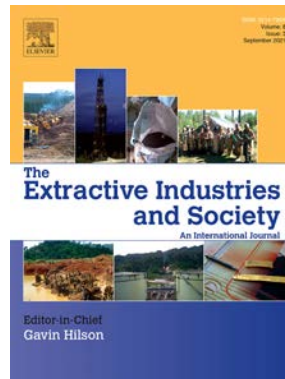
Nachet, L., (2022) « Diplomatie marginales: les peuples autochtones au sein des négociations climatiques internationales », *Négociations*, 2(36), pp. 49-68. [en ligne]. Available at: <https://doi.org/10.3917/neg.036.0049>

Nachet, L., (2021) « La Constitution Autochtone du Canada, John Borrows, Québec : Presses de l'Université du Québec, 2020, pp. 478 », *Canadian Journal of Political Science*, [en ligne]. Available at: <https://doi.org/10.1017/S0008423921000706>

Nachet, L., Beckett, C., et MacNeil, K.S., (2021) "Framing Extractive Violence as Environmental (in)Justice: A Cross-Perspective from Indigenous Lands in

Canada and Sweden", *Extractive Industries and Society*, 100949. [en ligne]. Available at: <https://doi.org/10.1016/j.exis.2021.100949>.

Therrien, A., Lépy, É., Boutet, J-S., Bouchard, K. and Keeling, A., (2021) "Place-based education and extractive industries: Lessons from post-graduate courses in Canada and Fennoscandia", *Extractive Industries and Society*.



À paraître :

Rodon, T., Ratel, J.L., Gross, P., Okalik, M. et Lévesque, F., (Sous presse) "Postsecondary Inuit Student from Nunavut Pathways: When Students' Satisfaction Meets Language Discrimination", *McGill Journal of Education*.

Bourgeois, S., (Accepté) « Recension. Écrits autochtones: Comprendre les enjeux des Premières Nations, des Métis et des Inuits au Canada. » *Revue canadienne de science politique*.

Bouchard, J. & **Bourgeois, S.** (en révision) « Governance Crisis and Railroad Politics: Indigenous Peoples' Perception of Canadian Political Institutions ». *Representations*.

Nachet, L., Bourgeois S., (Sous presse) « Les discours des gouvernements, de l'industrie minière et des Autochtones en temps de Covid-19 au Canada ». *Revue d'études autochtones*.

Chapitres de livres

Schott, S., Belayneh, A. and **Rodon, T.**, (2022) "Extractive Industries and Local Economic and Business Development", dans Southcott, C., (dir.) *Extractive Industry and the Sustainability of Canada's Arctic Communities*, McGill Queen's Press.

Rodon, T., Schott, S. Seguin, J.M., (2022) "Resource Development Revenues Distribution Strategies and Indigenous Community Sustainable Development", dans Southcott, C., (dir.) *Extractive Industry and the Sustainability of Canada's Arctic Communities*, McGill Queen's Press.



Rodon, T., (2021) "Land Use Co-management in Canada", dans Hans-Kristian Kernes et Per Selle (dirs.) *Finnmarksloven, en milepæl? Samerett i møte med norsk politikk (La loi du Finnmark: une étape dans l'autonomisation du Nord?)*. Gyldendal.

À paraître :

C. Persson, J. Malmgren, D. Avango, A.E. Nilsson, **T. Rodon**, (2023) "Arctic Legacies: Mining towns in transition", dans Sverker Sorlin (dir.) *Northern Dilemmas: Resource Extraction and Arctic communities: the new extractivist paradigm*. Cambridge University Press.

Rodon, T., Therrien, A. and Bouchard, K., (en révision) "Inuit Engagement in Resource Development Approval Process: The Cases of Voisey's Bay and Mary River", dans *J. Winter (dir.) Protest and Consent, Indigenous Engagement in Extractive Developments*. University of Calgary Press.

Rodon, T., Bouchard, K., Therrien, A., (sous presse) "Dissent and (Un)Certainties: the Mary River Mining Project, Nunavut", dans Terry Mitchell et Alex Latta (dirs) *Resource Governance and Indigenous Rights: Coercion or Consent*. Laurier University Press.

CONFÉRENCES INTERNATIONALES DES MEMBRES DE LA CHAIRE

Rodon, T., *Can we reconcile Indigenous self-determination and extractive activities in Canada? Indigenous Peoples, extractive industries, state interactions*, TriArc & IndKnow research seminar, UIT The Arctic University of Norway, 27 septembre 2021. En ligne.

Rodon, T., *The Evolution of Quebec's Arctic Policies: from ignorance to a strong involvement*, Quebec's Arctic Geopolitics, Arctic Circle, Reykjavik, 14 octobre 2021.

Rodon, T., *Les impacts sociaux et économiques des cycles miniers sur les communautés minières et autochtones du QC/Labrador*, Activité minière : Justice environnementale et communautés locales, Université Mohammed V, Rabat, 29-30 octobre 2021.

Rodon, T., *Peut-on réconcilier l'autodétermination des peuples autochtones du Canada et les activités extractives au Canada?* Colloque international Québec-Argentine-France, L'autochtonie comparée des Amériques, Territorialité, ressources, droit, littérature et culture, Buenos Aires, 21-22 mars 2022.



À gauche: le Chef Réal McKenzie (Nation Innu de Matimekush Lac-John)
À droite: Juan Namuncurá (artiste aymara-mapuche)
Buenos Aires/21-22 mars 2022

Rodon, T., O'Faircheallaigh, C., *Implementing IBAs, cross-perspective from Australia and Canada*, Conférence internationale Mining the Connections, 25 avril 2022

Rodon, T., *The Good, the Bad and the Ugly: Impact and Benefit Agreements in Canada*, Conférence internationale Mining the Connections, 26 avril 2022

Bourgeois, S., *L'agentivité des peuples autochtones dans et au-delà des droits dans le contexte minier : Le cas de la région de Schefferville*, Activité minière : Justice environnementale et communautés locales, Université Mohammed V, Rabat, 29-30 octobre 2021.

Bourgeois, S., A.C. Zema, *Power Relationships, Institutions and Mining. Comparing Indigenous People's Participation in Canada and Brazil*, Conférence internationale Mining the Connections, 25 avril 2022

Bourgeois, S., *Les peuples autochtones et le développement minier (Canada/Nouvelle-Calédonie)*, Séminaire de l'Institut de recherche sur le développement, Nouméa, 24 mai 2022

Nachet, L., C. Beckett, K. Sehlin McNeil, *Framing Extractive Violence as Environmental (in)Justice: A Cross-Perspective from Indigenous Lands in Canada and Sweden*, Activité minière : Justice environnementale et communautés locales, Université Mohammed V, Rabat, 29-30 octobre 2021.

CONFÉRENCES CANADIENNES DES MEMBRES DE LA CHAIRE

Rodon, T., L. Nachet, C. Krolik, T. Palissier, *Les enjeux socio-politiques de la transition énergétique au Nunavik*, 89e congrès de l'Acfas, 12 mai 2022.

Bourgeois, S., A.E. Brennan, M-A Bodet et J. Bouchard, *Convergence et divergence : Une comparaison générationnelle, linguistique et ethnique sur les enjeux autochtones et idéologiques au Canada*, Congrès de l'Association canadienne de science politique, 20 juin 2022. En ligne

Bourgeois, S., *Affirmations et négociations autochtones dans le Nord canadien : La quête d'autonomie de la Nation Naskapi de Kawawachikamach*, Colloque annuel du CIERA, Montréal, 2 mai 2022

Fortin, J., *Appréhender l'acceptabilité sociale dans le contexte de l'exploration minière : le cas d'Aupaluk au Nunavik*, 89e congrès de l'Acfas, 10 mai 2022.

Nachet, L., *Changements climatiques, justice environnementale et peuples autochtones*, Colloque de l'association des politologues étudiants de l'Université Laval, Québec, 8 avril 2022

Tremblay, V., *La mise en œuvre de la norme de CPLE au Canada et en Norvège : Études de cas du pipeline Trans Mountain et de la mine Nussir*, 89e congrès de l'Acfas, 10 mai 2022.

ENTREVUES DANS LES MÉDIAS

Rodon, T., (2022, 16 juin) La ruée vers l'or blanc : pas à tout prix, Radio-Canada QC. [La ruée vers l'or blanc : pas à tout prix | Radio-Canada.ca](#)



Thierry Rodon, RADIO-CANADA / DANIEL FONTAINE

ACTIVITÉS INTERNES DU TITULAIRE

Responsabilités

Comité de 1er cycle, Département de science politique (substitut)

Responsable MOOC Québec nordique (2 éditions par an)

Codirection de l'axe sociétés et cultures de l'INQ

Comité de déploiement de sentinelle nord (depuis Nov. 2017)

Co-président du comité de formation de l'INQ

Comité du programme PFSN

ACTIVITÉS EXTERNES DU TITULAIRE

Membre du conseil d'administration de l'Association universitaire canadienne d'études nordiques, Juillet 2021-2024

Présentation dans le cours POL3559 **La politique des peuples autochtones au Canada**, 17 novembre 2021. University of Ottawa

Comité de sélection pour le poste de politique Arctique. Department of Comparative Politics at the University of Bergen. Mai-Juin 2022

IMPACT SUR LES DÉCIDEURS

Un des objectifs principaux de la Chaire a toujours été de fournir aux gouvernements, institutions et communautés des données probantes et de répondre à leurs préoccupations afin de favoriser une prise de décision éclairée quant au développement durable du Nord. Les résultats de plusieurs travaux et recherches ont été utilisés par différents gouvernements et institutions, tant le gouvernement fédéral que provincial et les acteurs régionaux.

- Le titulaire a agi comme expert-conseil sur les modèles de gouvernance auprès de la commission constitutionnelle Tipelimitishun de Mashteuiatsh, février 2021-septembre 2022
- Le titulaire a agi comme expert conseil auprès de Pêches et Océans Canada pour la mise en place d'un programme d'évaluation des capacités des départements du programme AMIK sur les pêches autochtones, janvier 2021-décembre 2022

Nuuk, Groenland



SYNERGIE ENTRE LES TROIS CHAIRES INQ

Les recherches et les activités réalisées dans le cadre de la Chaire de recherche INQ sur le développement durable du Nord amènent de nouvelles connaissances qui génèrent des retombées importantes sur la société, les partenaires, la communauté universitaire et les étudiants. Ces recherches permettent également de mener à bien et d'enrichir les travaux réalisés par les autres chaires INQ.

Alors que la Chaire de recherche INQ sur le potentiel géothermique du Nord évalue « la performance des systèmes géothermiques en climat froid » et adapte « les technologies au milieu nordique », les recherches de la Chaire permettent d'analyser des politiques publiques environnementales et énergétiques ainsi que les facteurs économiques et sociaux afin de mieux comprendre l'ouverture possible et les freins à ces nouvelles technologies. C'est pourquoi le titulaire de la chaire est co-chercheur sur deux projets de Jasmin Raymond, le titulaire de la Chaire de recherche INQ sur le potentiel géothermique, portant sur le potentiel du stockage thermique dans l'Arctique. Alors que l'équipe de Jasmin Raymond teste les capacités de cette nouvelle technologie, l'équipe de la Chaire de recherche sur le développement durable du Nord étudie l'encadrement légal et politique pouvant améliorer ou freiner le développement de cette technologie.

Reykjavik, Islande

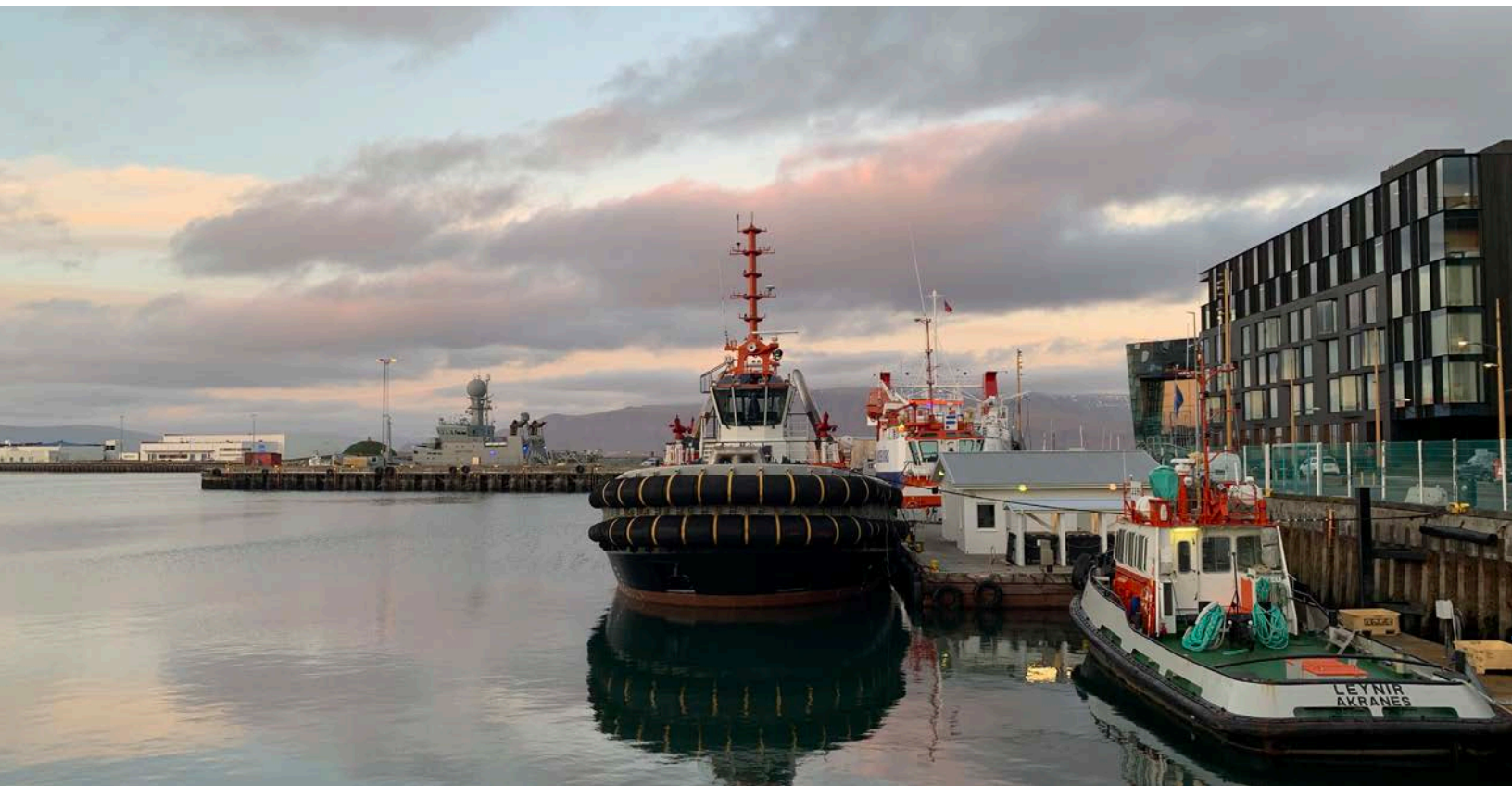




Photo de gauche
Qooqut, Groenland

CONCLUSION ET VALEUR AJOUTÉE DE LA CHAIRE À L'INQ

Durant l'année 2021-2022, la Chaire a concentré ses travaux au développement des recherches et des partenariats au sein du réseau MinErAL notamment au travers de la conférence internationale Mining the Connections qui s'est distinguée par une participation très riche et très variée. Elle a rassemblé pas moins de 300 participants issus de 33 pays. Le secteur académique y a notamment été représenté par la présence de quatre réseaux de recherche, qui s'intéressent aux enjeux miniers en Amérique du Nord et du Sud, en Scandinavie, en Afrique et en Océanie. La participation autochtone a également été très importante, tant lors des sessions plénières qu'au sein de l'audience, par la présence de membres des nations inuit, innue, algonquine, crie et naskapie. Le secteur gouvernemental était lui aussi bien représenté, par la présence de nombreux organismes provinciaux et fédéraux chargés de l'évaluation des impacts du développement minier, de ministères, de même que par des représentants municipaux nordiques du Nunavik, de la Côte-Nord et du Nunavut. Les thématiques ont ainsi porté sur les questions d'acceptabilité sociale, du droit, de la gouvernance minière, des relations industrielles, des technologies, du développement durable, des impacts des activités minières sur l'eau et des enjeux liés à la restauration des sites miniers.

La Chaire continue également son travail sur l'actualisation des indices de nordicité (VAPO) développés par Louis-Edmond Hamelin. Un atelier est prévu du 24 au 26 octobre 2022 à Essipit afin de présenter les résultats de ses

recherches sur la mise à jour des VAPO et afin de réfléchir avec les partenaires régionaux (communautés nordiques autochtones et allochtones) et la SPN à comment mieux adapter l'indice aux réalités des de leurs communautés. En ce qui concerne les activités de transfert de connaissances, la Chaire a de nouveau lancé le MOOC Québec Nordique, enjeux, espaces et cultures en français et en anglais. En plus de l'animation du forum, la Chaire met régulièrement à jour le MOOC en y ajoutant de nouvelles sections et de nouvelles entrevues.

La Chaire a pu compter sur une équipe composée de deux professionnelles de recherche, d'une adjointe administrative, d'un chercheur postdoctoral et de quatre auxiliaires de recherche. De nombreux étudiants bénévoles ont également été impliqués dans la conférence Mining the Connections. Thierry Rodon dirige également deux étudiant.es à la maîtrise et 4 étudiant.es au doctorat.

Le mandat de la Chaire a été renouvelé jusqu'en 2024.





Centre Harpa, Reykjavik, Islande

Rapport d'activités

21
22

**CHAIRE DE RECHERCHE INQ
SUR LE DÉVELOPPEMENT
DURABLE DU NORD**

Pavillon Charles-De Koninck
local 2439
Université Laval
1030 des Sciences Humaines
Québec (Québec) G1V 0A6

Téléphone

418 656-2131
poste 404527

Télécopieur

418 656-3023

Courriel

[info@chairedveloppementnord@ulaval.ca](mailto:info@chairedveloppementnord.ulaval.ca)

Site Internet

www.chairedveloppementnord.ulaval.ca

Facebook

www.facebook.com/chairedveloppementnord/